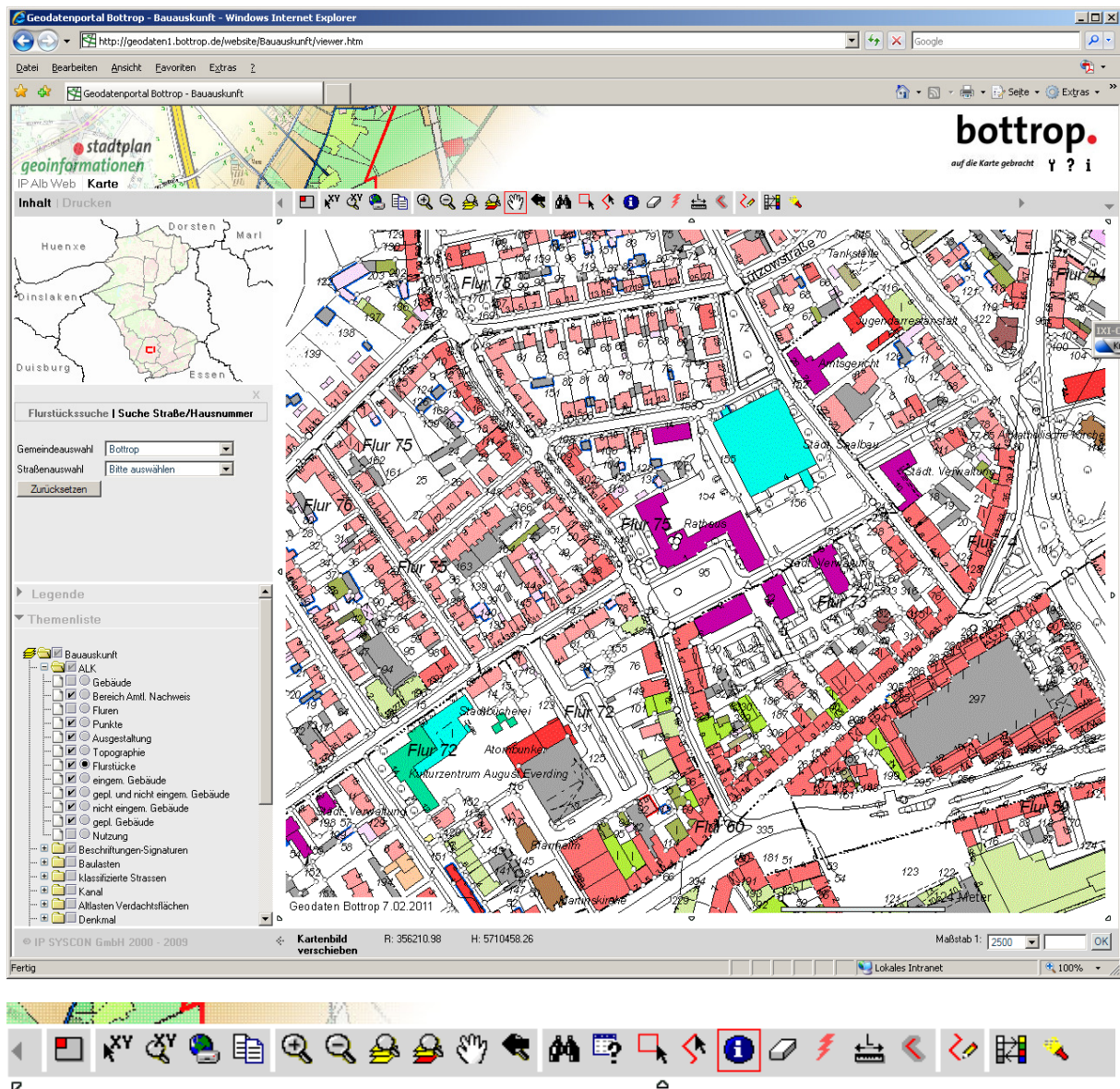


## Kurzbeschreibung der Werkzeuge im IP-Client



### **Übersichtskarte ein-/ausblenden**

Die Übersichtskarte dient der Orientierung im Gesamttraum. Soll die Übersichtskarte nicht angezeigt werden kann diese per Knopfdruck ausgeschaltet werden.

Ist die Übersichtskarte eingeschaltet, dann wird durch einen roten Rahmen markiert, welcher Kartenausschnitt im Kartenfenster gerade dargestellt wird. Sie können diesen Rahmen durch Klicken mit der Maus in das Übersichtsfenster an eine andere Stelle verschieben. Die Darstellung im Kartenfenster wird automatisch im aktuellen Maßstab

### **Auf Koordinaten zoomen**

Durch Eingabe bekannter X- und Y-Koordinaten in die Eingabefelder wird nach dem Anklicken des OK-Buttons mit der Maus auf den angegebenen Punkt im gewünschten Maßstab in der Karte gezoomt. Optional kann ausgewählt werden, ob der Punkt dargestellt und beschriftet werden soll. Weiterhin kann die Beschriftung mit einem Hintergrund unterlegt werden.

Über das Werkzeug "Selektion aufheben" können Sie den gesetzten Punkt wieder löschen.

## **Koordinaten an Mausposition ermittelt**

Ist das Werkzeug aktiviert werden Ihnen beim Mausklick in die Karte die Koordinaten des entsprechenden Punktes angezeigt. In der Anzeige haben Sie entweder die Möglichkeit, den ausgewählten Punkt mit dem Button "OK" in einem anderen Maßstabsbereich in der Karte anzeigen zu lassen oder die Koordinaten zu exportieren. Nutzen Sie dazu die "Kopieren-Schaltfläche":



Der Export findet über die Zwischenablage statt. Durch "Einfügen" oder die Tastenkombination "Strg+V" können Sie die Koordinaten in anderen Programmen einfügen.

## **Einstellungen zu Kartenebenen und Ausschnitt speichern**

Mit der Funktion "Dump URL" können Sie den aktuellen Kartenausschnitt zwischenspeichern und später wieder aufrufen. Dabei wird durch Anklicken des Buttons eine dafür benötigte Internetadresse (URL) in einem neuen Fenster erzeugt, die in die Zwischenablage kopiert (Strg+c) und in der Adresszeile des Internetexplorers eingegeben werden (Strg+v) kann. Anschließend ist es auch möglich, diese Adresse in den Favoriten oder einer Textdatei für die spätere Verwendung abzuspeichern.

Wollen Sie das aktuelle Kartenbild jemanden präsentieren können Sie die URL direkt in eine Email-Vorlage einbinden. Drücken Sie dazu auf "Den Kartenausschnitt versenden". Der Email-Empfänger muss dazu Zugriff auf Ihren Kartenserver haben.

### **Hinweis:**

Mit der Tastenkombination "Strg+n" können Sie einen neuen Internet Explorer öffnen, in dem oben die Adresszeile zu sehen ist.

## **Kartenbild in Zwischenablage kopieren (nur mit MS Internet Explorer 6)**

Durch Anklicken des Buttons wird das aktuelle Kartenbild in die Zwischenablage kopiert und kann z.B. in Dokumenten von Textverarbeitungsprogrammen eingefügt werden.

### **Hinweis:**

Diese Funktion kann nur mit dem Internet Explorer in der Version 6 korrekt ausgeführt werden.

### **Kartenausschnitt vergrößern**

Durch einfaches Klicken innerhalb der Karte wird in die Karte gezoomt. Die gewählte Position wird dabei als neuer Mittelpunkt der Karte verwendet.

Durch Aufziehen eines rechteckigen Rahmens mit gedrückt gehaltener linker Maustaste können Sie einen bestimmten Bereich vergrößern. Dieser wird dem Kartenfenster so angepasst, dass der Inhalt des Auswahlfensters komplett und zentriert sichtbar ist.

### **Kartenausschnitt verkleinern**

Durch einfaches Klicken innerhalb der Karte wird aus der Karte heraus gezoomt. Die gewählte Position wird als neuer Mittelpunkt der Karte verwendet.

Durch Aufziehen eines rechteckigen Rahmens mit gedrückt gehaltener Maustaste können Sie den ungefähren Faktor der Verkleinerung festlegen, d.h. je größer der Rahmen in der Karte, desto geringer fällt die Verkleinerung aus.

### **Auf volle Ausdehnung zoomen**

Diese Funktion zoomt auf die maximale Ausdehnung. Dabei ist sie unabhängig davon, ob die Themen sichtbar geschaltet oder aktiv sind.

### **Auf aktives Thema zoomen**

Vergrößert bzw. verkleinert den Kartenausschnitt auf die räumliche Ausdehnung der Objekte des aktiv geschalteten Themas (nur ein Thema kann aktiv sein). Die Funktion ist unabhängig davon, ob das Thema momentan sichtbar geschaltet ist oder nicht.

### **Kartenbild verschieben**

Klicken Sie auf eine beliebige Position in der Karte und verschieben Sie das Kartenbild mit gedrückter Maustaste an die gewünschte Position. Lassen Sie die Maustaste los, wenn sich die Karte an der gewünschten Position befindet. Die Kartendarstellung wird anschließend automatisch aktualisiert. Der aktuelle Maßstab wird beibehalten.

### **Zurück zum letzten Bildausschnitt**

Dieses Werkzeug kehrt zum letzten Bildausschnitt in der Karte zurück bzw. wechselt zwischen den letzten beiden Ausschnitten hin und her.

### **Auf Koordinaten zoomen**

Durch Eingabe bekannter X- und Y-Koordinaten in die Eingabefelder wird nach dem Anklicken des OK-Buttons mit der Maus auf den angegebenen Punkt im gewünschten Maßstab in der Karte gezoomt. Optional kann ausgewählt werden, ob der Punkt dargestellt und beschriftet werden soll. Weiterhin kann die Beschriftung mit einem Hintergrund unterlegt werden.

**Auf Koordinate Zoomen**

R:

H:

Maßstab: 1:

Als Punkt darstellen Ja  Nein

Beschriftung

Schrifttyp:

Hintergrund

Über das Werkzeug "Selektion aufheben" können Sie den gesetzten Punkt wieder löschen.

### **Objekte über Attributdaten suchen**


Beim Anklicken des Suchbuttons erscheint ein Eingabefeld, in dem ein Suchwort oder Teile eines gesuchten Wertes eingegeben werden kann. Abhängig davon, welches Thema in der Layerliste aktiv geschaltet ist, werden die zugehörigen Tabelleninhalte durchsucht, nachdem mit der linken Maustaste auf den Button "Suche Text" gedrückt wurde. Bedingung: Der zu durchsuchende Layer muss sichtbar sein. Anschließend werden alle Zeilen in einer Tabelle zurückgegeben, die den Wert in einer der Spalten enthalten.

### **Selektieren mit Rechteck**

Ziehen Sie mit gedrückt gehaltener Maustaste einen Rahmen auf. Alle Objekte innerhalb des Rahmens und alle durch den Rahmen berührten Objekte werden selektiert, d.h. in der Karte hervorgehoben. Ist eine Selektion abgeschlossen wird diese durch das Werkzeug "Selektionen aufheben und Zeichenobjekte löschen" oder eine neue Auswahl aufgehoben. In einer Tabelle unterhalb der Karte werden die Attributwerte zu den ausgewählten Objekten angezeigt. Die Liste der angezeigten Werte ist standardmäßig auf 25 begrenzt.

### **Mehrfachselektion**

Hat Ihr Administrator die Einstellung "Mehrfachselektion" aktiviert wird mit jeder Selektion die vorherige ergänzt. Auch die Liste der ausgewählten Objekte wächst weiter. Die Begrenzung der "Einfachselektion" gilt hier nicht.

 Durch ein zusätzlich angezeigtes Minus-Symbol in der Ergebnisliste der Abfrage können ausgewählte Objekte durch Auswahl in der Karte wieder deselektiert werden.

### **Selektieren mit Linie/Polygon**

Durch Zeichnen einer Linie/eines Polygons über die gewünschten Objekte des aktiven Themas können Sie diese selektieren, um sich die Attribute der Objekte anzeigen zu lassen. Dabei können Sie eine offene Selektionslinie verwenden oder diese zu einem Polygon schließen. Klicken Sie beliebig oft in die Karte, um eine Linie zu zeichnen. Nach getroffener Auswahl wählen Sie einer der folgenden Funktionen aus:

- "Neustart": Löscht die erstellte Selektionslinie bzw. das Selektionspolygon.
- "Letzten Punkt löschen": Entfernt den zuletzt eingegebenen Punkt der Linie bzw. des Polygons.

- "Linie bzw. Polygon abschließen und selektieren": Selektiert alle Objekte des aktiven Themas in der Karte die von der Linie bzw. dem Polygon geschnitten werden. Die Attribute der selektierten Objekte werden in einer Tabelle dargestellt. Die einzelnen Objekte können dann durch Auswählen der Zahl in der linken Spalte gezielt aufgerufen, d.h in der Karte zentriert dargestellt werden. Die Gesamtselektion ändert sich dabei nicht.

### **Objekte in der Karte über Mausklick identifizieren (durch alle Themen)**

Informationen zu Objekten werden für sämtliche Themen ausgegeben. Wählen Sie den Button an und klicken Sie in die Karte. Daraufhin werden in einem neuen Fenster die Informationen zu allen Objekten, die sich an dieser Position befinden, in einer Tabelle angezeigt.

Durch Anklicken eines anderen Objektes in der Karte werden die Eintragungen in der Tabelle automatisch aktualisiert

### **Selektionen aufheben und Zeichenobjekte löschen**

Durch Anklicken dieses Werkzeugs heben Sie jede Auswahl im aktiven Thema auf, ganz gleich, ob Sie die Auswahl beispielsweise durch eine Selektion per Linie oder durch die Erstellung eines Puffers erzeugt haben. Weiterhin werden mit diesem Werkzeug alle erzeugten Zeichnungsobjekte sowie beim Messen von Strecken erzeugte Linien aus der Grafik entfernt.

### **Links anzeigen**

In einem Thema besteht die Möglichkeit, einem Objekt eine oder mehrere Internetadressen über ein Attribut zuzuordnen. Wenn der Hyperlinkbutton in der Werkzeugleiste aktiv geschaltet ist, werden beim Klicken auf einen Punkt in der Karte alle Layer auf vorhandene Hyperlinks überprüft und ggf. in einem jeweils neuen Fenster angezeigt.

#### **Beispiel:**

In dem Thema "Gemeinden" ist die Flächenausbreitung der Gemeinden eines Landkreises dargestellt. In diesem Thema wurde in der Attributtabelle eine Spalte "WWW" angelegt, in der für jedes Objekt der Karte (Gemeindefläche) eine Internetadresse enthalten ist. Weiterhin gibt es ein Thema "Öffentliche Gebäude", in dem eine Hyperlinkspalte "LINK" definiert ist, die auf die zugehörige Internetseite verweist. Beim Klicken in die Karte in einem öffentlichen Gebäude, öffnet sich bei aktiviertem Hyperlinkbutton die zugehörige Internetseite zum Gebäude und zu der entsprechenden Gemeinde in einem jeweils neuen Fenster.

#### **Hinweis:**

Falls einem Thema mehrere Hyperlinks zugeordnet worden sind, legt der Administrator fest, welcher der Hyperlinks beim Anklicken in der Karte in einem neuen Fenster gestartet wird. Auf die anderen Hyperlinks kann ausschließlich nach der Selektion gewünschter Objekte in der Karte über die sich anschließend öffnende Attributtabelle zugegriffen werden.

Wenn der Hyperlinkbutton aktiviert ist und beim Klicken in die Karte sich kein neues Fenster mit einer Internetseite öffnet, liegt an der ausgewählten Stelle kein Hyperlink vor.



## Messen von Strecken und Flächen in der Karte

Wählen Sie das Werkzeug aus und legen Sie die Strecke durch die Definition von Teilstrecken fest. Klicken Sie dazu in der Karte an die Stelle, an der die Strecke beginnen und dann an die Stelle, an der die Teilstrecke enden soll. Der Streckenverlauf wird durch eine rote Linie dargestellt. Ihnen wird die Gesamtstrecke und der Abstand der Mauscursorposition zum zuletzt gezeichneten Punkt angegeben (Strecke Segment). Bitte warten Sie mit der Eingabe des nächsten Punktes, bis das jeweils letzte Teilstück in der Karte erscheint.

Die durchgezogene Linie bildet die Fläche zwischen dem zuerst und zuletzt gesetzten Punkt. Die errechnete Flächengröße können Sie in dem Feld "Fläche" ablesen.

Über die Schaltfläche "Neustart" oder das Werkzeug "Selektion aufheben" können Sie gemessene Strecken und Flächen wieder löschen.

Mit der Schaltfläche "letzten Punkt löschen" können Sie den zuletzt digitalisierten Punkt aus der Karte und dem Meßergebnis löschen.



## Puffer um selektiertes Objekt bilden

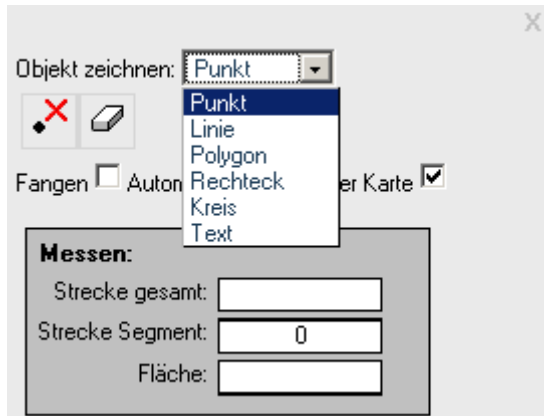
Puffer sind Bereiche, die im angegebenen Abstand um das selektierte Objekt gezogen werden. Die betroffenen Objekte im ausgewählten Thema werden in der Karte selektiert und tabellarisch ausgegeben.

**Gehen Sie wie folgt vor, um eine Pufferfläche zu bilden:**

1. Selektieren Sie das Objekt (des aktiven Themas), für welches Sie einen Puffer erstellen möchten.
2. Wählen Sie das Thema im Frame "Textbereich" aus, auf das sich die Auswertung beziehen soll.
3. Geben Sie den Radius des Puffers in Meter ein.
4. Wählen Sie über das Optionsfeld "Attribute anzeigen" aus, ob Sie die Attribute der betroffenen Objekte in einer Tabelle dargestellt bekommen wollen.
5. Drücken Sie die Schaltfläche "Puffer rechnen", um die Pufferfläche zu bilden.

## Auf Karte zeichnen

Durch Anklicken dieses Buttons öffnet sich unterhalb des Kartenfensters ein Menü, mit dem Sie unterschiedliche Zeichenwerkzeuge in der Karte verwenden können.



Nach Auswahl des gewünschten Werkzeuges im Pulldown-Menü, wechseln Sie einfach mit der Maus in die Karte, um das ausgewählte Objekt zu zeichnen.

### **Punkte zeichnen / löschen**

Durch Klicken in die Karte wird ein neuer Punkt erzeugt.



Durch Anklicken dieses Buttons wird der letzte Punkt gelöscht.



Durch Anklicken dieses Buttons werden alle Punkte gelöscht.

### **Linien zeichnen / löschen**

Beim ersten Klick in die Karte wird ein Punkt erzeugt. Bei jedem weiteren Klick in die Karte wird ein Liniensegment aus dem letzten und dem neuen Punkt erzeugt.



Durch Anklicken dieses Buttons wird der letzte Punkt der Linie gelöscht.



Durch Anklicken dieses Buttons wird beim Klicken in die Karte eine neue Linie begonnen (und nicht die alte fortgeführt).



Durch Anklicken dieses Buttons wird die letzte Linie gelöscht.

### **Polygone zeichnen / löschen**

Beim ersten Klick in die Karte wird ein Punkt, beim zweiten Klick eine Linie erzeugt. Bei jedem weiteren Klick in die Karte wird ein Polygon aus den Punkten erzeugt.



Durch Anklicken dieses Buttons wird der letzte Punkt des Polygons gelöscht.



Durch Anklicken dieses Buttons wird beim Klicken in die Karte ein neues Polygon begonnen (und nicht das ggf. alte fortgeführt).



Durch Anklicken dieses Buttons wird das letzte Polygon gelöscht.

### Rechteck zeichnen / löschen

Durch einmaliges Klicken in die Karte wird der Startpunkt festgelegt, von dem aus das zu zeichnende Rechteck in eine beliebige Richtung aufgezogen werden kann. Durch nochmaliges Klicken in die Karte wird das Rechteck fixiert.



Durch Anklicken dieses Buttons wird der letzte Punkt des Rechtecks gelöscht.



Durch Anklicken dieses Buttons wird das letzte Rechteck gelöscht.

### Kreis zeichnen / löschen

Nachdem der Kreis als Zeichenobjekt ausgewählt wurde, muss zuerst der gewünschte Radius in das Textfeld unterhalb der Karte eingegeben werden. Anschließend wird durch Mausklick in die Karte der Mittelpunkt des Kreises festgelegt und der Kreis mit dem eingetragenen Radius gezeichnet.



Durch Anklicken dieses Buttons wird der letzte Kreis gelöscht.

### Text zeichnen / löschen

Um einen Text in die Karte einzufügen, muss dieser zuvor in das vorgesehene Textfeld eingetragen werden.

Objekt zeichnen: Text

Arial  
Schriftart

Eingabetext

12 standard   
Schriftgröße Schrifttyp Hintergrund

Durch anschließendes Klicken in die Karte wird der Text an der ausgewählten Position in die Karte eingefügt. Schriftgröße, -art und -stil können hierbei verändert werden. Weiterhin kann der Text optional mit einem Hintergrund unterlegt werden.



Durch Anklicken dieses Buttons wird der zuletzt eingefügte Text gelöscht.



Durch Anklicken dieses Buttons werden alle eingefügten Textinhalte aus der Karte entfernt.

## Fangen

Durch das Aktivieren dieser Checkbox können auf Vertices der für das Fangen aktiv geschalteten Layer gefangen werden. Der Mauscursor verändert sich in einen Kreis, der den Radius angibt, in dem auf die Vertices der Objekte gefangen wird.

Fangen

## Messen

Gleichzeitung zum Zeichnen der Skizzen werden die Gesamtstrecke und die Fläche der aktuell gezeichneten Skizze gemessen und angezeigt. Das Feld "Strecke Segment" gibt dynamisch den Abstand der Mauscursorposition vom zuletzt gezeichneten Punkt an.

| Messen           |                        |
|------------------|------------------------|
| Strecke gesamt:  | 285.22 Meter           |
| Strecke Segment: | 543.71 Meter           |
| Fläche:          | 34235.8 m <sup>2</sup> |

## Automatisch Aktualisieren

Ist diese Checkbox aktiviert wird mit jedem neu gesetzten Punkt die verbindende Linie bzw. das entsprechende Polygon gezeichnet.



## S/W Ansicht

Durch Anklicken dieses Buttons wird das Kartenbild oder Elemente des Kartenbildes in Schwarz/Weiß dargestellt.

Durch erneutes Anklicken dieses Buttons können Sie in die farbige Darstellung zurück wechseln.



## Flurstückssuche

Der Button "Flurstückssuche" öffnet ein neues Fenster, das Ihnen die Suche nach Flurstücken über die Flurstücksnummer, oder die Adresse ermöglicht.

### Suche über Flurstücksinformationen

Gehen Sie bei dieser Suche wie folgt vor:

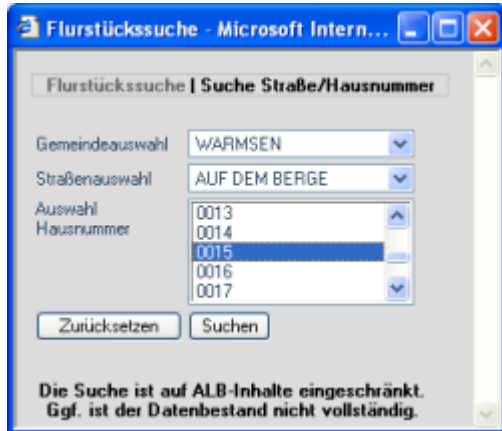
- Filtern nach Gemarkungen / Gemarkungsnummern
- Filtern nach Fluren
- Filtern nach Zähler/Nenner

| Flurstückssuche   Suche Straße/Hausnummer       |         |
|---|---------|
| Gemarkungsname:                                 | WARMSEN |
| Gemarkungsnr.:                                  | 3625    |
| Flur:   | 4       |
| Zähler / Nenner:                                | 17 / 0  |
| <input type="button" value="Flurstück suchen"/> |         |

### Suche über Straße und Hausnummer

Durch Wechsel in den Bereich "Suche Straße/Hausnummer" können Sie wie folgt nach Flurstücken über Adressinformationen suchen:

- Auswahl der Gemeinde
- Auswahl der Straße
- Auswahl der Hausnummer



The screenshot shows a web browser window titled "Flurstückssuche - Microsoft Intern...". The page content includes a header "Flurstückssuche | Suche Straße/Hausnummer". Below this, there are three dropdown menus: "Gemeindeauswahl" with "WARMSEN" selected, "Straßenauswahl" with "AUF DEM BERGE" selected, and "Auswahl Hausnummer" with a list of numbers (0013, 0014, 0015, 0016, 0017) and "0015" highlighted. At the bottom of the form are two buttons: "Zurücksetzen" and "Suchen". A note at the bottom of the page reads: "Die Suche ist auf ALB-Inhalte eingeschränkt. Ggf. ist der Datenbestand nicht vollständig."

### Hinweis:

Beachten Sie, dass die Angaben im Bereich der Flurstückssuche über Straße/Hausnummer ggf. unvollständig sein können, da die Suche auf Basis von ALB-Inhalten durchgeführt wird.